

IL PETAURO DELLO ZUCCHERO

GUIDA SULLA GESTIONE CORRETTA DEL PETAURO DELLO ZUCCHERO



UNA MINIGUIDA NATA DALLA VOLONTÀ DI RACCHIUDERE IN UN SINGOLO POSTO TUTTE LE INFORMAZIONI CORRETTE E QUELLE DA VALUTARE NEL MOMENTO IN CUI SI DECIDE DI PRENDERE CON SÈ UNA COPPIA DI PETAURI DELLO ZUCCHERO. COMBATTERE LA DISINFORMAZIONE CHE NEL TEMPO SI STA DISTRIBUENDO A MACCHIA D'OLIO SUI VARI SOCIAL È PER NOI DI GRANDE IMPORTANZA. QUESTA GUIDA NASCE DALLA COLLABORAZIONE TRA L'ALLEVAMENTO AMATORIALE DI ANIMALI ESOTICI "RR.BUTTERFLIES" E L'ASSOCIAZIONE ITALIANA PER LA TUTELA DEL PETAURO DELLO ZUCCHERO "ENAPI".

IL PETAURO DELLO ZUCCHERO

L'ANIMALE IN GENERALE

IL PETAURO DELLO ZUCCHERO (PETAURUS BREVICEPS) , È UN PICCOLO POSSUM MARSUPIALE NOTTURNO E GREGARIO DELLA FAMIGLIA DEI PETAURIDI. LA SUA CARATTERISTICA PRINCIPALE È LA CAPACITÀ DI SPICCARE LUNGHI SALTI PLANATI GRAZIE ALLA MEMBRANA ESTENSIBILE CHE COLLEGA GLI ARTI.

LA TESTA HA FORMA TRIANGOLARE, LE ORECCHIE SONO PICCOLE E PRIVE DI PELO, GLI OCCHI SONO INVECE MOLTO GRANDI, INDIZIO DELLE SUE ABITUDINI NOTTURNE O CREPUSCOLARI.

PRESENTA IL PATAGIO, OVVERO UNA MEMBRANA DI PELLE CHE SI ESTENDE DAGLI ARTI POSTERIORI A QUELLI ANTERIORI CHE GLI PERMETTE DI FARE PLANATE ANCHE DI 70-80 M. I MASCHI PRESENTANO LA COSIDDETTA "STELLA", OVVERO UNA ZONA SENZA PELI SULLA TESTA BEN VISIBILE SOLTAMENTE ATTORNO AI 6 MESI DI ETÀ , SINTOMO DELLA PRESENZA DI UNA GHIANDOLA SEBACEA CHE USA PER MARCARE IL TERRITORIO E ALTRI ESEMPLARI, MENTRE LE FEMMINE PRESENTANO UNA PICCOLA APERTURA SULLA PANCIA, IL FAMOSO MARSUPIO CHE CONTERRÀ I CUCCIOLI, CHE STANNO CON LA MADRE FINO ALL'ETÀ DI 3 MESI E MEZZO/4, PRIMA È ASSOLUTAMENTE SCONSIGLIATO SEPARARLI.

VIVE NELLE FORESTE DI NUOVA GUINEA OCCIDENTALE (INDONESIA), NUOVA GUINEA E AUSTRALIA.



LE SUE ABITUDINI NOTTURNE NON POSSONO E NON DEVONO ESSERE IN ALCUN MODO PROVATE A MODIFICARE, UN ANIMALE TENDENZIALMENTE SVEGLIO ED ATTIVO DI GIORNO PROBABILMENTE SOFFRE DI QUALCOSA E ANDREBBE SENTITO IMMEDIATAMENTE UN VETERINARIO DI ANIMALI ESOTICI, ABITUATO E PREPARATO SULLA SPECIE IN QUESTIONE. INOLTRE LA LUCE DIRETTA DEL SOLE RENDE I PETAURI CECHI IN POCHISSIMO TEMPO.

ESSENDO UN ANIMALE MOLTO TERRITORIALE SI SCONSIGLIA VIVAMENTE IL CONTATTO DIRETTO CON ALTRI ANIMALI (CANI, GATTI..) IN QUANTO POTREBBERO ESSERE SOTTOPOSTI A GRANDI STRESS ED ESSERE PREDATI DAGLI STESSI, INOLTRE LA SALIVA DEL GATTO RISULTA TOSSICA PER IL PETAURO.

IN CATTIVITÀ SI CONSIGLIA QUINDI DI TENERLI, IN CASO DI PRESENZA DI ALTRI ANIMALI LIBERI PER CASA, IN UNA STANZA DEDICATA INTERAMENTE A LORO.

IL PETAURO DELLO ZUCCHERO

HABITAT E ALLOGGIO

LA VOLIERA DEI NOSTRI PETAURI È UN TASTO FONDAMENTALE DA AFFRONTARE PER PERMETTERCI DI ACQUISIRE ABBASTANZA INFORMAZIONI PER GARANTIRE E CREARE UN HABITAT ADATTO E SICURO PER LORO.



LE MISURE CONSIGLIATE SONO MINIMO 170 X 100 X 80, IN MODO DA LASCIARE LA LIBERTÀ AGLI ANIMALI DI SALTARE, CORRERE E GIOCARE SENZA SENTIRSI ALLE STRETTE. LA VOLIERA DOVRÀ INOLTRE AVERE UN DOPPIO FONDO IN RETE (IN MODO DA SEPARARLI DALLE LORO FECI E TENERE UN AMBIENTE PIÙ PULITO, CON ALLA BASE DELLE TRAVERSINE PER CANI/GIORNALI/PANNI LAVABILI SU MISURA. NO TRUCIOLATI, SEGATURA ET SIMILI), SBARRE ORIZZONTALI CHE FAVORISCANO LA FACILITÀ NELL'ARRAMPICATA E UNA TENDA DA DOCCIA A COPRIRE TRE LATI DELLA VOLIERA: I PETAURI AMANO LANCIARE PEZZI DI CIBO IN GIRO E FARE I BISOGNI DOVE CAPITA, IN QUESTO MODO RIDUCIAMO LO SPORCO ESTERNO.

ALL'INTERNO DELLA VOLIERA ANDRANNO POSIZIONATE DELLE CIOTOLE IN ACCIAIO PER IL CIBO APPESE IN ALTO, UN BEVERINO A GOCCIA, POSATOI SABBATI, UNA RUOTA DI ALMENO 28CM DI DIAMETRO SENZA PERNO CENTRALE, LIANE, PONTICELLI, GIOCHINI PER PAPPAGALLI (SCONSIGLIATO IL LEGNO) E NOCI DI COCCO, LA FANTASIA NON DEVE MANCARE. IMPORTANTISSIMI SONO I NIDI IN PILE E DOPPIO PILE, CHE SARANNO I LORO PRINCIPALI RIFUGI (AFFIDATEVI PREFERIBILMENTE A PERSONE AFFIDABILI E NON A SITI COME AMAZON PER RECUPERARE I NIDI).

LA VOLIERA ANDRÀ POSIZIONATA IN UN POSTO TRANQUILLO DELLA CASA, SENZA LUCE DIRETTA DEL SOLE E LONTANO DA CORRENTI D'ARIA, LETALI PER I PETAURI DELLO ZUCCHERO.

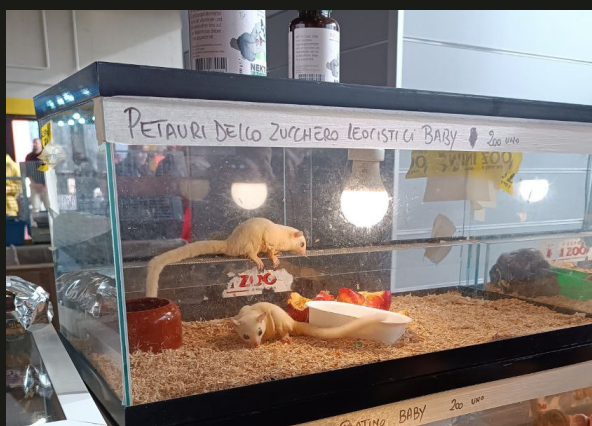
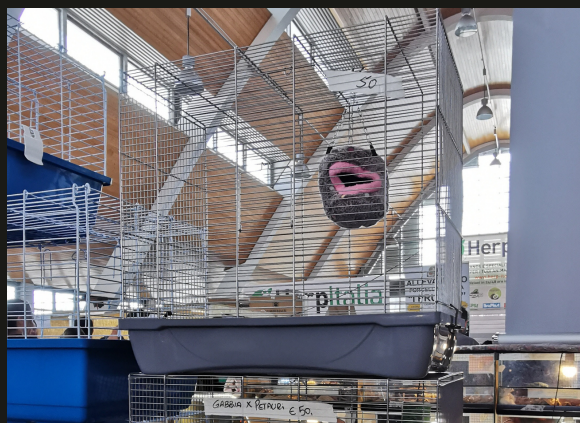


ALCUNE VOLIERE E ALLOGGI NON ADATTE AI PETAURI DELLO ZUCCHERO

MOLTE VOLTE IN COMMERCIO CI POSSIAMO IMBATTERE IN DIVERSI ALLOGGI CONSIGLIATI PER IL PETAURO DELLO ZUCCHERO CHE ASSOLUTAMENTE NON SONO CONSIDERABILI IDONEI PER QUESTI ANIMALI.

GABBIE DI PICCOLE DIMENSIONI, ACQUARI IN VETRO, BASI DI TRUCIOLATI O SABBIEFFE SENZA DOPPIO FONDO, LUCI, TAPPETINI RISCALDANTI E LAMPADE SONO TUTTE COSE SBAGLIATE PER LA LORO GESTIONE, CAUSANDO NELLE PERSONE CHE PER LA PRIMA VOLTA APPROCCIANO QUESTI ANIMALI UNA GRANDE CONFUSIONE.

SUCCESSIVAMENTE VI VERRANNO MOSTRATI ALCUNI DI QUESTI ESEMPI VISIBILI SOPRATTUTTO IN FIERE E NEGOZI DI ANIMALI.



IL PETAURO DELLO ZUCCHERO

UNA GIUSTA DIETA...

LA DIETA DEL PETAURO DELLO ZUCCHERO È UNA PARTE FONDAMENTALE PER ASSICURARE ALL'ANIMALE EQUILIBRIO, SALUTE ED UNA VITA LUNGA E SANA. È COMPOSTA DA UN MIX DI FRUTTA E VERDURA FRESCA DA DARE TAGLIATA A PEZZETTI OGNI SERA, CREANDO COSÌ UNA MACEDONIA., INSETTI DA PASTO VIVI DA DARE A ROTAZIONE DURANTE LA SETTIMANA (NE PALEREMO MEGLIO DOPO) E DIVERSI INTEGRATORI, ANCHE QUESTI DA DARE A ROTAZIONE DURANTE LA SETTIMANA.

QUESTA È LA DIETA PRINCIPALMENTE USATA PER IL BENESSERE DEL PETAURO DELLO ZUCCHERO E CHE HA PORTATO I MIGLIORI E LONGEVI RISULTATI NEL TEMPO.



ALIMENTAZIONE IN NATURA: IL PETAURO DELLO ZUCCHERO IN NATURA SI CIBA PRINCIPALMENTE DI LINFA E NETTARI OTTENUTE SCORTECCIANDO GLI ALBERI. ANCHE LA FRUTTA È PARTE INTEGRANTE DELLA SUA DIETA. E' UN ANIMALE ONNIVORO E IL 30% DELLA SUA ALIMENTAZIONE È COMPOSTA DA INSETTI E PREDE DI VARIO TIPO. E' UN ABILISSIMO CACCIATORE! OLTRE AGLI INSETTI SI CIBA SALTUARIAMENTE DI UOVA, LUCERTOLE, PULCINI E PICCOLI VERTEBRATI.

ALIMENTAZIONE IN CATTIVITÀ: REPLICARE ALLA PERFEZIONE LA DIETA DEL PETAURO IN CATTIVITÀ PURTROPPO NON È POSSIBILE MA DOPO ANNI DI STUDIO E RICERCA, IN ACCORDO CON I VETERINARI CHE SEGUONO L'ASSOCIAZIONE, VETERINARI AUSTRALIANI E ADDETTI AL RECUPERO WILDLIFE SI È OPTATO PER CERCARE DI RIPRODURLA IL PIÙ FEDELMENTE POSSIBILE. DI BASE LA SUA ALIMENTAZIONE COMPRENDERÀ FRUTTA E VERDURA (ALMENO 2/3 TIPI DIVERSI DI OGNUNA) TAGLIATA A PEZZI TUTTE LE SERE FACENDO ATTENZIONE AL RAPPORTO CALCIO:FOSFORO E A BILANCIARE BENE ALIMENTI ASTRINGENTI CON QUELLI LASSATIVI.

PURTROPPO ULTIMAMENTE SI STA DIFFONDENDO L'IDEA ERRATA E DANNOSA CHE I PETAURI SIANO DEI "MARSUPIALI SUCCHIATORI".

IN REALTÀ PRESENTANO DEGLI INCISIVI MOLTO SVILUPPATI CHE SERVONO A SCORTECCIARE GLI ALBERI MA ANCHE UNA SERIE DI MOLARI ADDETTI ALLA MASTICAZIONE. IN NATURA SI CIBANO ANCHE DI PICCOLI RETTILI E MAMMIFERI, QUESTO OVVIAMENTE NON SAREBBE POSSIBILE SE NON FOSSE IN GRADO DI MASTICARE.

INSETTI: GLI INSETTI ANDRANNO OFFERTI VIVI, TUTTE LE SERE, A ROTAZIONE. NON SI POTRÀ DECIDERE DI DARE UN SOLO TIPO DI INSETTO, È FONDAMENTALE VARIARE PER DARE IL GIUSTO APPORTO PROTEICO. UNA SERA A SETTIMANA SI POSSONO SOSTITUIRE CON CARNE BIANCA BOLLITA O UOVO DI QUAGLIA SODO.

QUI SOTTO VI LASCIAMO LE SCHEDE CHE ABBIAMO CREATO SULLA GESTIONE DEGLI INSETTI DA PASTO: COME PRENDERSENE CURA E NUTRIRLI CORRETTAMENTE, IN CHE AMBIENTE MANTENERLI E IN CHE QUANTITÀ DARNE PER OGNI PETAURO.

<p style="text-align: center;">LOCUSTE</p>  <p>QUANTE DARNE A PETAURO? Un paio a testa</p> <p>COME CURARLE? Per un 100 di esemplari adulti utilizziamo un terrario in legno di circa 60 x 60 x 80 cm con prese d'aria alte nella parte in cui metteremo la fonte di riscaldamento (spot riscaldante) e basse nel lato opposto. Un ottimo substrato è il fieno per conigli</p> <p>ALIMENTAZIONE? Si nutrono di foglie, fiori, germogli, frutti e semi di diverse specie di piante. Tra le specie vegetali più frequentemente attaccate vi sono numerose specie di importanza primaria per l'uomo come il riso, l'orzo, il mais</p>	<p style="text-align: center;">CAMOLE DEL MIELE</p>  <p>QUANTI DARNE A PETAURO? Un paio al mese in quanto molto grasse</p> <p>Se non si ha intenzione di gestire un allevamento di camole, data anche la poca quantità da dare al mese ai piccoli, consigliamo di acquistare delle dosi con pastone già incluso. Ciò non è altro che una piccola scatola forata con al suo interno 10/13 camole in crescita, con cibo integrato.</p> <p style="text-align: center;">Le dosi sono trovabili online, sotto questa immagine metteremo dei link di riferimento!</p>	<p style="text-align: center;">GRILLI ACHETA</p>  <p>QUANTI DARNE A PETAURO? 4 se di grandi dimensioni, 6 se di piccole dimensioni.</p> <p>COME CURARLI? Come Box utilizziamo le SAMLA di Ikea modificando i lati e il coperchio con della rete metallica. Niente fondo per favorire la pulizia.</p> <p>ALIMENTAZIONE? Sono onnivori, nutrirli con pellet apposito oppure con crocchette per cani/gatti, scaglie per pesci e patate/carote per l'acqua.</p>
<p style="text-align: center;">BLATTE DUBIA</p>  <p>QUANTE DARNE A PETAURO? In base alle dimensioni da 3 a 5</p> <p>COME CURARLE? Consigliamo le SAMLA di Ikea alle quali modifichiamo il coperchio e lati con della rete metallica all'interno del quale inseriremo contenitori per le uova in modo da fornire un buon nascondiglio per le blatte. Per il fondo consigliamo di non mettere nulla</p> <p>ALIMENTAZIONE? Le Blatte dubia sono frugivore quindi bisogna fornire un mix di frutta (mele,mango e papaia, avocado, banana, ciliegie, pere, arance, fragole..) e in un altro mettere delle crocchette per cani e/o gatti light, cibo per pesci a scaglie.</p>	<p style="text-align: center;">TARME DELLA FARINA</p>  <p>QUANTE DARNE A PETAURO? Circa 10/15 a testa in base alla dimensione delle stesse</p> <p>COME CURARLE? Usare contenitori aperti e ben areati, al suo interno mettiamo della crusca per evitare che le larve si surriscaldino sfregandosi tra loro.</p> <p>ALIMENTAZIONE? Noi vi consigliamo di utilizzare graminacee, farine e cereali come substrato alimentare. Carote e patate per fornire acqua.</p>	<p style="text-align: center;">CAIMANI</p>  <p>QUANTI DARNE A PETAURO? 2/3 a testa, non di più in quanto molto chitinosi</p> <p>COME CURARLI? Per allevare i caimani si utilizza un contenitore che deve essere aperto ed essere ben areato, Per il substrato, di cui si ciberanno, utilizziamo crusca, farina di mais, fiocchi di avena</p> <p>ALIMENTAZIONE? Per quanto riguarda l'alimentazione dei caimani, noi vi consigliamo di utilizzare graminacee, farine e cereali come substrato alimentare, crocchette per cani o gatti light Da bere potete somministrare patate o carote (consigliamo questi due alimenti perchè non creano muffe e si seccano).</p>

INTEGRATORI:

GLI INTEGRATORI HANNO UN'IMPORTANZA BASILARE. SU TUTTI IL CARBONATO DI CALCIO PRECIPITATO SENZA D3 È FONDAMENTALE PER UN CORRETTO SVILUPPO E MANTENIMENTO OSSEO. IL NETTARE PER LORI ANDRÀ A SOSTITUIRE I NETTARI DI CUI SI CIBANO IN NATURA, COSÌ COME IL POLLINE (RIGOROSAMENTE BIO). L'ACACIA GUM È UNA SOSTANZA CHE TROVANO IN NATURA, PARTE DELLA LORO DIETA, MOLTO UTILE PER IL TRATTO INTESTINALE. L'HPS WOMBAAROO È UN OTTIMO SUPPLEMENTO STUDIATO DAGLI ZOO KEEPER, UTILE SOPRATTUTTO PER LE COPPIE RIPRODUTTIVE.

LORINECTAR



• DOVE POSSO TROVARLO?

Nei negozi per animali o in rete, facilmente reperibile anche su Amazon, link nel primo commento.

• QUANTE VOLTE VA DATO?

Due volte a settimana, un cucchiaino a petauro da mischiare con acqua tiepida

• COME VA DATO?

In una ciotolina a parte o anche mischiato a frutta e verdura, a seconda della preferenza dei vostri petauri.

CARBONATO DI CALCIO PRECIPITATO SENZA D3



• DOVE TROVARLO?

Nelle farmacie con laboratorio o, in alternativa, nelle farmacie comuni possono far arrivare quello della Farmalabor o della Caelo

• QUANTE VOLTE VA DATO?

5 sere a settimana. All'occorrenza (in caso di petauri con ipocalcemia, in gravidanza, che arrivano da negozio o provenienza non certa) anche tutte le sere

• COME VA DATO?

Spolverato su frutta e verdura e mescolato per bene oppure utilizzare uno spargi zucchero a velo per creare uno strato sopra a frutta e verdura.

ACACIA GUM (gomma arabica)



• DOVE TROVARLA?

In farmacia

• QUANTE VOLTE VA DATA?

Due sere a settimana al posto del calcio

• COME DARLA?

Stessa quantità del calcio quindi metterei mezzo cucchiaino per due. Spolverata su frutta e verdura

POLLINE BIO



• DOVE SI TROVA?

Nei supermercati, presso apicoltori o in rete

• QUANTE VOLTE VA DATO?

Ogni 7/10 giorni. Anche 2 volte a settimana nei cambi di stagione

• COME VA DATO?

Mezzo cucchiaino a petauro. Se in grani sciogliere in acqua tiepida o in succo naturale

PER MAGGIORI INFORMAZIONI SULLA DIETA E SE VOLETE ENTRARE IN UN GRUPPO PER PARLARE DI PETAURI DELLU ZUCCHERO, VI ASPETTIAMO SULLA PAGINA FACEBOOK "PASSIONE PETAURI" DOVE TUTTI SARETE I BENVENUTI!

ALTRI CONTATTI DOVE TROVARCI:



RR.BUTTERFLIES



ASSOCIAZIONE E.N.A.P.I



CUTELILMONSTERS



GLIDERHOUSE

IL PETAURO DELLO ZUCCHERO

SOCIALIZZAZIONE...

METODI DI BONDING: IL BONDING, CHIAMATO PIÙ SEMPLICEMENTE IN ITALIANO SOCIALIZZAZIONE, È IMPORTANTISSIMO. CON ESEMPLARI BEN SOCIALIZZATI OVVIAMENTE SARÀ UN PERCORSO/LAVORO MOLTO PIÙ SEMPLICE RISPETTO A PETAURI SCHIVI E SELVATICI, MAI STATI ABITUATI AL CONTATTO. IL BONDING CONSISTE NEL TENERE ADDOSSO I PETAURI PER QUALCHE ORA DI MODO DA INIZIARE A FARLI ABITUARE ALLE VOCI E ODORI DELLA NUOVA FAMIGLIA. E' CONSIGLIATO EFFETTUARE QUESTO PROCEDIMENTO DURANTE LE ORE DIURNE, SENZA ESAGERARE PER NON STRESSARE TROPPO GLI ANIMALI. NELL'IMMAGINE TRE DIVERSI METODI DI BONDING, TRAMITE L'UTILIZZO DI UNA FELPA CON TASCA FRONTALE, UN POUCH (NIDO) E INFINE UNA SCIARPA. PRECISIAMO CHE È FONDAMENTALE DARE ASSOLUTA TRANQUILLITÀ PER ALMENO 10/15 GIORNI AI NUOVI ARRIVATI, DOPODICHÈ SI POTRÀ INIZIARE GRADUALMENTE UN PERCORSO DI SOCIALIZZAZIONE.

TENDA POP-UP: UN'ALTRA METODOLOGIA UTILE E CONSIGLIATA PER LA SOCIALIZZAZIONE È LA TENDA POP-UP. FACILMENTE REPERIBILE IN INTERNET, SEMPLICISSIMA DA MONTARE E RICHIUDERE E CON UN COSTO LIMITATO. LA TENDA CI PERMETTERÀ DI INTERAGIRE CON I PETAURI IN ASSOLUTA TRANQUILLITÀ, SENZA ALCUNA ANSIA PER POTENZIALI PERICOLI O FUGHE. INOLTRE LO SPAZIO RIDOTTO PERMETTERÀ AI NOSTRI AMICI DI FIDARSI PIÙ IN FRETTA, INIZIERANNO A CAMMINARCI ADDOSSO CAPENDO PIÙ VELOCEMENTE CHE PER LORO NON SIAMO UN PERICOLO. LA TENDA ANDRÀ ALLESTITA CON GIOCHI, PONTI E LIANE. CONSIGLIAMO DI PORTARVI QUALCHE LECCORNIA O QUALCHE INSETTO A LORO PARTICOLARMENTE GRADITO PER INIZIARE AD INTERAGIRCI. LA TENDA È UNA SOLUZIONE TEMPORANEA, QUANDO SI FIDERANNO E AVRANNO IMPARATO A CONOSCERCI POTREMO LASCIARLI LIBERI DI ESPLORARE LA STANZA A LORO DEDICATA, PURCHÈ SIA A "MISURA DI PETAURO" OVVERO PRIVA DI PERICOLI. LA TENDA È MOLTO UTILE ANCHE PER LE INTRODUZIONI.

I PETAURI DELLO ZUCCHERO SONO ANIMALI MOLTO TERRITORIALI. A MENO CHE NON VENGA PRESI INSIEME ANDRÀ FATTO UN INSERIMENTO GRADUALE. SI INIZIA METTENDO LE VOLIERE VICINE MA A DISTANZA DI SICUREZZA DI MODO CHE POSSANO VEDERSI MA NON AFFERRARSI O MORDERSI. DOPODICHÈ SI PROCEDERÀ CON UNO SCAMBIO NIDI E POI CON UNO SCAMBIO VOLIERE. IN QUESTO MODO IMPARERANNO A RICONOSCERSI TRAMITE L'ODORE. FATTO QUESTO SI PASSERÀ AI PRIMI INCONTRI. FONDAMENTALE CHE VENGA FATTO IN TERRITORIO NEUTRO, UNA ZONA CHE NON ABBAIA L'ODORE DI NESSUNO DEI DUE. IN QUESTO PUÒ TORNARCI UTILE LA TENDA POP_UP. SI POSIZIONANO I NIDI A DEBITA DISTANZA, SI OFFRONO INSETTI E SI OSSERVANO SENZA FORZARE IL CONTATTO. SE DOPO QUALCHE INCONTRO NOTEREMO CHE VANNO D'ACCORDO, SENZA LITI O SCARAMUCCE POTREMO FINALMENTE INSERIRLI NELLA STESSA VOLIERA, DI NUOVO QUEST'ULTIMA NON DOVRÀ AVERE L'ODORE DI NESSUNO DEI PETAURI.

IL PETAURO DELLO ZUCCHERO

MORPH E RIPRODUZIONE

SE SI DECIDE PER LA COPPIA RIPRODUTTIVA È FONDAMENTALE CERCARE ESEMPLARI REGISTRATI AL DATABASE. QUESTO PERCHÉ CI CONSENTE DI EFFETTUARE IL TEST COI (COEFFICIENT OF INBREEDING) ED ASSICURARCI DI NON ANDARE A RIPRODURRE PETAURI CON CONSANGUINEITÀ. IN ALTRI PAESI NON È CONSENTITA NÉ TOLLERATA LA RIPRODUZIONE TRA ESEMPLARI NON REGISTRATI E CHE NON ABBIANO UN LINEAGE VISIBILE DA ALMENO TRE GENERAZIONI.

NELLA PAGINA PERSONALE DEL PETAURO TROVEREMO TUTTI I DATI RELATIVI E NECESSARI PER CONOSCERE LA SUA PROVENIENZA E GENETICA. VERRANNO SPECIFICATI DATI QUALI: NOME DELL'ALLEVAMENTO DA CUI È NATO, DATA OOP, NOME DEL PROPRIETARIO ATTUALE, GENITORI, EVENTUALI HET, SESSO, ECC.

E' CONSIGLIATO NON SEPARARE I CUCCIOLI PRIMA DEL COMPIMENTO DEL QUARTO MESE OOP, QUESTO PERCHÉ, NONOSTANTE INIZINO A MANGIARE DA SOLI INTORNO AI DUE MESI, HANNO BISOGNO DELLA PRESENZA COSTANTE DEI GENITORI PER LO SVILUPPO PSICO-FISICO.

COME RICONOSCERE I VARI MORPH?

Ancestrale



Il mantello è grigio con striature marroni scuro su tutto il corpo: contorno occhi, dietro le orecchie, base delle zampe, punta della coda, linea dorsale che scorre su tutta la lunghezza del corpo fino al muso. Il ventre è bianco, occhi scuri. È una colorazione dal gene dominante

Brown-Reds



Variante dell'ancestrale: il mantello ha sfumature e striature più tendenti verso il marrone rossiccio.

Leucistic - Leu



Mantello bianco, occhi neri

Alcuni possono avere punta delle orecchie grigie. È una colorazione recessiva e necessita di un compagno portatore Leucistico per trasmettere i geni alla prole. L'accoppiamento Leu x Leu - dove entrambi i genitori sono Leucistici - È vietato.

White Face - WF



il mantello è come quello dell'ancestrale, eccezione fatta per l'assenza della barra di pelo scuro che si estende da dietro l'orecchio al mento. I markings del contorno occhi possono essere molto leggeri o quasi assenti, mettendo in risalto la caratteristica "Faccia Bianca". È una colorazione dominante e può assumere varie sfumature a seconda della genetica.



- CREAMINO -

Petauri Creamino hanno il mantello color crema con striature fulve più scure, a seconda della genealogia presentano occhi che variano dal rossiccio al bordeaux scuro chiamati "Garnet eyes". Il Creamino è una forma di albinismo



Black Beauty



Mantello grigio scuro con markings neri. Contorno occhi più marcato, nocche scure e ventre grigio.

Lion



Per Lion non si intende una colorazione, ma una particolarità fisica. Si distingue da muso più corto e testa più tonda. Questa caratteristica può ripresentarsi su petauri di qualunque colorazione.

MOSAICO
- MO -



Il Mosaico è una colorazione molto varia, Può presentarsi con mantello pezzato di bianco In vari punti a caso, ne esistono svariate tipologie tutte diverse fra loro che li rende unici. È una mutazione dai geni dominanti.

Cinnamon -Cannella-



Il mantello dalla tinta giallognola con striature color cannella generalmente NON è ne una variazione di colore ma "stained" che significa macchiato, sporco... Denota una dieta errata oppure il temporaneo colore del pelo di soggetti di cattura. In passato qualche raro caso c'era, ma è una colorazione che col tempo è andata persa.

PLATINUM - PLAT -

La pelliccia è di colore argento, i markings possono sfumare dal grigio chiaro al color sabbia. La linea dorsale è tipicamente più fine e leggera che nelle altre colorazioni.

